

제 11 기 3 분 기  
NH저축은행 현황  
(2020.01.01 ~ 2020.09.30)



## 1. 선언문

본 자료는 상호저축은행감독규정 제42조의 규정 및 기업회계기준 등 관련법규에 따라 작성되었으며,

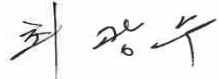
NH저축은행의 경영전반에 대한 진실한 내용을 담고 있습니다.

또한 이 공시자료는 금융감독원 및 상호저축은행중앙회에 의하여 그 정확성 및 적정성 여부에

대한 검토 또는 확인이 이루어지지 않았음을 알려드립니다.

2020년 11월 30일



대표이사 최 광 수 

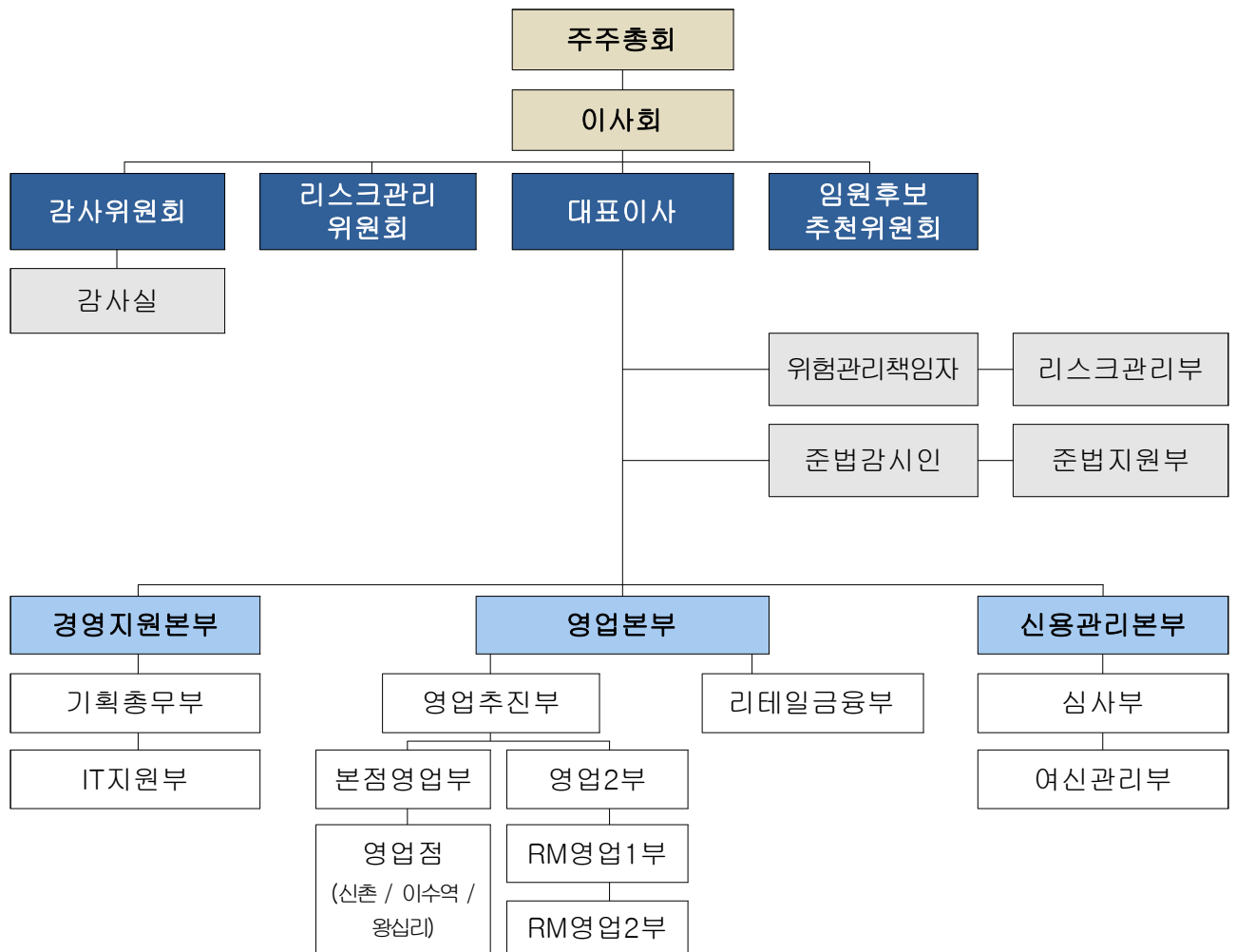
## 2. 경영방침

- 따뜻한 서민금융을 실천하는 초우량 저축은행

## 3. 조직

### (1) 조직도

제11기3분기말 : 2020년09월말 현재



※ 준법감시인 : 금융소비자보호총괄책임자(CCO) 겸직

### (2) 영업점 및 자동화기기

제11기3분기말 : 2020년09월말 현재

영 업 점			자동화기기		
지 점	출장소	계	CD	ATM	기타
4	-	4	-	-	-

#### 4. 임직원수

\* 직전분기대비

제11기3분기말(금분기) : 2020년09월말  
제11기2분기말(직전분기) : 2020년06월말  
(단위 : 명)

구 분		제11기3분기말(금분기)	제11기2분기말(직전분기)
임원	상 근	7	7
	사외이사	3	3
	사외이사가 아닌 비상근이사	2	2
일반직원	책 임 자	54	54
	직 원	62	62
기 타		18	20
계		146	148

#### 5. 임원 현황

제11기3분기말 : 2020년09월말 현재

구 분	성 명	직 명	담당업무 또는 주된 직업
상근임원	최광수	대표이사	은행업무 총괄
	김재철	부사장	영업본부 총괄
	최용구	전무	경영지원본부 총괄
	남영수	전무	신용관리본부 총괄
	최인식	상무대우	감사실장
	이종욱	상무대우	준법감시인
	김영태	상무대우	위험관리책임자
사외이사	구본민	사외이사	감사위원(이사회)
	김승동	사외이사	감사위원(이사회)
	한상국	사외이사	감사위원(이사회)
사외이사가 아닌 비상근이사	김응기	비상근이사	감사위원(이사회)
	황종연	비상근이사	이사회

#### 6. 자본금

(단위 : 억원)

년월일	주식의 종류	발행주식수	증·감자 금액	증·감자 내용	증·감자후 자본금	비 고
2011.03.03	보통주	2,400,000주	120	현금	120	납입
2011.03.25	보통주	3,920,000주	980	현금	316	
2012.09.07	보통주	4,000,000주	1,000	현금	516	

[경영실적]

7. 자금의 조달 및 운용현황

(1) 이자율 현황

\* 전년동기대비

제11기3분기말(금분기) : 2020년09월말  
제10기3분기말(전년동기) : 2019년09월말  
(단위 : 억원, %)

구 분			제11기3분기말(금분기)				제10기3분기말(전년동기)			
			평균잔액		이 자 금 액	이자율	평균잔액		이 자 금 액	이자율
				구성비				구성비		
조 달	원 가 성	예 수 금	12,839	84.51	242	2.52	12,258	85.77	270	2.94
		표지어음예수금	-	0.00	-	0.00	-	0.00	-	0.00
		차 입 금	131	0.86	3	3.00	-	0.00	-	0.00
		기 타	65	0.43	-	0.00	51	0.35	-	0.00
		소 계	13,035	85.80	245	2.51	12,309	86.12	270	2.93
	무 원 가 성	자 본 총 계	2,086	13.73	-	0.00	1,912	13.38	-	0.00
		총 당 금	-	0.00	-	0.00	-	0.00	-	0.00
		기 타	72	0.47	-	0.00	71	0.49	-	0.00
		소 계	2,158	14.20	-	0.00	1,983	13.88	-	0.00
	조 달 합 계		15,193	100.00	245	2.15	14,292	100.00	270	2.53
운 용	수 익 성	예 치 금	2,171	14.29	23	1.42	2,250	15.74	34	2.02
		유 가 증 권	20	0.13	-	0.00	13	0.09	-	0.00
		대 출 금	13,432	88.41	643	6.39	12,451	87.11	643	6.90
		기 타	26	0.17	-	0.00	20	0.14	-	0.00
		대손충당금등(△)	626	4.12	-	0.00	610	4.27	-	0.00
		소 계	15,023	98.88	666	5.92	14,124	98.82	677	6.41
	무 수 익 성	현 금	16	0.11	-	0.00	15	0.10	-	0.00
		유 형 자 산	15	0.10	-	0.00	22	0.15	-	0.00
		기 타	139	0.91	-	0.00	131	0.92	-	0.00
		소 계	170	1.12	-	0.00	168	1.18	-	0.00
	운 용 합 계		15,193	100.00	666	5.86	14,292	100.00	677	6.33

## (2) 만기구조

제11기3분기말 : 2020년09월말 현재

(단위 : 억원)

구 분	정상·요주의 분류자산 및 부채의 만기					고정이하 분류자산(C)	합계 (A+B+C)
	3개월 이하	6개월 이하	1년 이하	3년 이하(A)	3년 초과(B)		
운 용	2,945	4,378	9,056	12,735	2,268	397	15,400
대출금(1)	1,968	3,402	8,080	11,739	2,195	397	14,331
조 달	3,515	5,981	873	13,164	2,236	-	15,400
예수금(2)	2,915	5,381	273	12,564	-	-	12,564
차이(1-2)	△947	△1,979	7,807	△825	2,195	397	1,767

## (3) 후순위채 발행현황

제11기3분기말 : 2020년09월말 현재

(단위 : 억원, %)

채권의 종류	발행일	만기일	발행금액	발행금리	신용등급	비고
해당사항없음						

## 8. 자본적정성지표

### (1) 자본적정성

\* 전년동기대비

제11기3분기말(금분기) : 2020년09월말

제10기3분기말(전년동기) : 2019년09월말

(단위 : 억원, %)

구 분	제11기3분기말(금분기)	제10기3분기말(전년동기)
BIS기준 자기자본 비율 ※ 법규정상 요구되는 비율은 (8.0%)이상임	16.54	16.75
BIS기준기본자본비율	15.24	15.44
단순자기자본비율	12.78	12.11

◆BIS기준 자기자본비율(위험가중자산 대비 자기자본비율) : BIS(국제결제은행) 바젤은행감독위원회의 '자기자본 측정과 기준에 관한 국제적 합의'에 따른 개념으로, 금융회사의 리스크 중에 대처하기 위한 자기자본비율 규제에 관한 국제적 통일기준을 의미합니다. 대체로 BIS기준 자기자본비율이 높을수록 재무건전성이 우량하다는 것을 의미합니다.

## (2) BIS기준 자기자본비율 산출내역

★ 전년동기대비

제11기3분기말(금분기) : 2020년09월말

제10기3분기말(전년동기) : 2019년09월말

(단위 : 억원, %, %p)

구 분		제11기3분기말(금분기)	제10기3분기말(전년동기)
기본자본계(A)		1,926	1,731
	자본금	516	516
	자본잉여금	1,578	1,578
	이익잉여금	△126	△322
	연결회사의 외부주주지분	-	-
	공제항목	△42	△41
보완자본계(B)		165	147
	상위 기한부 후순위 채무	-	-
	하위 기한부 후순위 채무	-	-
	재평가적립금	-	-
	매도가능증권 평가이익 등	-	-
	대손충당금(대손준비금 포함)	165	147
	기타	-	-
경영정상화 장기차입금(C)		-	-
공제항목계(D)		-	-
자기자본계(A+B+C-D)		2,091	1,878
위험가중자산		12,046	11,208

## 9. 자산건전성 지표

★ 전년동기대비

제11기3분기말(금분기) : 2020년09월말

제10기3분기말(전년동기) : 2019년09월말

(단위 : 억원, %)

구 분	제11기3분기말(금분기)	제10기3분기말(전년동기)
손실위험도 가중여신비율	11.24	12.41
순고정이하 여신비율	1.09	2.03
고정이하 여신비율	2.78	3.92
연체대출비율	2.79	4.07

## 10. 수익성 지표

\* 전년동기대비

제11기3분기말(금분기) : 2020년09월말  
제10기3분기말(전년동기) : 2019년09월말  
(단위 : 억원, %)

구 분	제11기3분기말(금분기)	제10기3분기말(전년동기)
총자산순이익률	1.31	1.06
총자산경비율	1.60	1.50
수지비율	74.94	81.75

## 11. 유동성 지표

\* 전년동기대비

제11기3분기말(금분기) : 2020년09월말  
제10기3분기말(전년동기) : 2019년09월말  
(단위 : 억원, %)

구 분	제11기3분기말(금분기)	제10기3분기말(전년동기)
유동성 비율	124.96	148.55
실가용자금 비율	17.31	18.71
유형자산비율	1.53	2.21

◆ 유동성비율 : 단기조달자금에 대한 단기자금운용을 표시(상호저축은행의 지급능력)하는 지표로 그 비율이 높을수록 유동성이 좋다는 것을 의미합니다.

## 12. 생산성 지표

\* 전년동기대비

제11기3분기말(금분기) : 2020년09월말  
제10기3분기말(전년동기) : 2019년09월말  
(단위 : 억원)

구		분	제11기3분기말(금분기)	제10기3분기말(전년동기)
직원1인당	총당금적립 전이익		1.81	1.79
	예	수 금	95.58	92.40
	대	출 금	99.99	93.85
1영업점당	예	수 금	3,210	3,064
	대	출 금	3,358	3,113



[재무상황]

13. 개요

\* 전년동기대비

(회계기준 : 일반기업회계기준)

제11기3분기말(금분기) : 2020년09월말

제10기3분기말(전년동기) : 2019년09월말

(단위 : 억원, %)

구 분		제11기3분기말(금분기)		제10기3분기말(전년동기)	
			구성비		구성비
자 산	현금 및 예치금	1,515	9.84	2,415	16.50
	유 가 증 권	20	0.13	20	0.14
	대 출 채 권	13,674	88.79	12,009	82.07
	유 형 자 산	13	0.08	21	0.14
	기 타 자 산	178	1.16	168	1.15
자 산 총 계		15,400	100.00	14,633	100.00
부 채	예 수 부 채	12,564	81.58	12,553	85.79
	차 입 부 채	600	3.90	-	0.00
	기 타 부 채	268	1.74	308	2.10
	부 채 총 계	13,432	87.22	12,861	87.89
자 본	자 본 금	516	3.35	516	3.53
	자본잉여금	1,578	10.25	1,578	10.78
	자 본 조 정	-	0.00	-	0.00
	기타포괄손익누계액	-	0.00	-	0.00
	이익잉여금	△126	△0.82	△322	△2.20
	자 본 총 계	1,968	12.78	1,772	12.11
부채 및 자본총계		15,400	100.00	14,633	100.00

## 14. 대출금 운용

### (1) 용도별 대출금

\* 전년동기대비

제11기3분기말(금분기) : 2020년09월말  
제10기3분기말(전년동기) : 2019년09월말  
(단위 : 억원, %)

구 분	제11기3분기말(금분기)		제10기3분기말(전년동기)	
		구성비		구성비
기 업 자 금 대 출	10,047	70.11	8,868	70.02
가 계 자 금 대 출	4,284	29.89	3,797	29.98
공공 및 기타자금 대출	-	0.00	-	0.00
합 계	14,331	100.00	12,665	100.00

### (2) 담보별 대출금

\* 전년동기대비

제11기3분기말(금분기) : 2020년09월말  
제10기3분기말(전년동기) : 2019년09월말  
(단위 : 억원, %)

구 분		제11기3분기말(금분기)		제10기3분기말(전년동기)	
			구성비		구성비
담 보	부 동 산	6,369	44.45	5,162	40.76
	동 산	-	0.00	-	0.00
	유 가 증 권	-	0.00	-	0.00
	예 수 금	5	0.03	10	0.08
	기 타	3,576	24.95	3,719	29.36
	소 계	9,950	69.43	8,891	70.20
보 증		2,175	15.18	2,074	16.38
신 용		2,206	15.39	1,700	13.42
합 계		14,331	100.00	12,665	100.00

### (3) 중소기업 대출

\* 전년동기대비

제11기3분기말(금분기) : 2020년09월말  
제10기3분기말(전년동기) : 2019년09월말  
(단위 : 억원)

구 분		제11기3분기말(금분기)	제10기3분기말(전년동기)
중소 기업 대출	비율 (A/B x 100)	64.57%	68.48%
	중소기업대출(A)	9,253	8,673
	총 대 출 (B)	14,331	12,665

(4) 부동산 업종별 신용공여 한도준수 및 자산건전성 분류 현황

제11기3분기말 : 2020년09월말 현재

(단위 : %, 억원)

업종명	신용공여 한도 준수 현황		건전성 분류 현황							
	한도 금액	신용 공여액	대출 채권						연체액	연체율
			정상	요주의	고정	회수 의문	추정 손실	합계		
부동산PF대출(①)	2,866	1,116	880	201	15	-	20	1,116	35	3.14
건설업(②)	4,299	682	508	150	8	-	16	682	18	2.64
부동산업(③)	4,299	3,911	3,172	700	12	-	27	3,911	30	0.77
부동산 임대업 (④)	-	2,435	2,251	158	5	-	21	2,435	21	0.86
합계(①+②+③-④)	6,449	3,274	2,309	893	30	-	42	3,274	62	1.89

(5) 소액신용대출 취급현황

(단위 : 억원, %, %p)

구 분	2020년 09월말(금분기)	2020년 06월말	2020년 03월말	2019년 12월말
총 대 출	14,331	13,584	13,325	12,982
소 액 신 용 대 출	10억 원 이 하	10억 원 이 하	10억 원 이 하	10억 원 이 하
비중				
소액신용대출연체액				
비중				

주 1) 총여신중 3백만원이하의 신용대출금액을 분기별로 기재

2) 연체기준 : 상호저축은행업감독규정 (별표7)의 연체여신 정의 적용

\*소액신용대출잔액이 10억원이하인 저축은행은 “소액신용대출 취급현황”을 공시하지 아니할 수 있음.

## 15. 예수금 현황

### (1) 형태별 예수금

\* 전년동기대비

제11기3분기말(금분기) : 2020년09월말  
제10기3분기말(전년동기) : 2019년09월말  
(단위 : 억원, %)

구 분	제11기3분기말(금분기)				제10기3분기말(전년동기)			
	잔 액		평균잔액		잔 액		평균잔액	
		구성비		구성비		구성비		구성비
요구불예금	160	1.27	112	0.87	108	0.86	55	0.45
거치식예금	12,264	97.61	12,608	98.20	12,329	98.21	12,057	98.37
적립식예금	138	1.10	118	0.92	114	0.91	144	1.17
표지어음	-	0.00	-	0.00	-	0.00	-	0.00
기 타	2	0.02	1	0.01	2	0.02	2	0.01
합 계	12,564	100.00	12,839	100.00	12,553	100.00	12,258	100.00

### (2) 예금자별 예수금

\* 전년동기대비

제11기3분기말(금분기) : 2020년09월말  
제10기3분기말(전년동기) : 2019년09월말  
(단위 : 억원, %)

구 분	제11기3분기말(금분기)		제10기3분기말(전년동기)	
		구성비		구성비
개 인	5,415	43.10	6,688	53.28
법인 및 단체	7,145	56.87	5,749	45.80
기 타	4	0.03	116	0.92
합 계	12,564	100.00	12,553	100.00

## 16. 대손상각 및 대손충당금

### (1) 대손상각액

\* 전년동기대비

제11(금)기 3분기(3개월) : 2020년07월01일부터 2020년09월30일까지  
제11(금)기 누계 : 2020년01월01일부터 2020년09월30일까지  
제10(전)기 3분기(3개월) : 2019년07월01일부터 2019년09월30일까지  
제10(전)기 누계 : 2019년01월01일부터 2019년09월30일까지  
(단위 : 억원)

구 분	제11기3분기말(금분기)		제10기3분기말(전년동기)	
	금분기	누계	전년동기	누계
기 중 대 손 상 각 액	1	33	-	-
일 반	1	33	-	-
특 별	-	-	-	-

## (2) 대손충당금내역

\* 전년동기대비 (일반기업회계기준)

제11기3분기말(금분기) : 2020년09월말  
제10기3분기말(전년동기) : 2019년09월말  
(단위 : 억원)

구 분	제11기3분기말(금분기)	제10기3분기말(전년동기)
대 손 충 당 금	678	661
일 반	678	661
특 별	-	-

## 17. 부실 및 고정이하 분류여신 현황

### (1) 부실 및 고정이하분류여신

\* 전년동기대비

제11기3분기말(금분기) : 2020년09월말  
제10기3분기말(전년동기) : 2019년09월말  
(단위 : 억원)

구 분	제11기3분기말(금분기)	제10기3분기말(전년동기)
총 여 신	14,331	12,665
부 실 여 신	220	190
고정 이하 분류 여신	398	497
순고정이하 분류여신	149	244

주1) 부실여신은 회수의문 및 추정손실 여신의 합계임

2) 고정이하분류여신은 고정, 회수의문 및 추정손실 여신의 합계임

3) 순고정이하분류여신은 고정이하분류여신에서 고정이하 총당금을 차감한 후의 금액임

◆ 부실여신 : 상호저축은행의 총여신중 회수의문과 추정손실을 합한 것으로 총여신 대비 그 비율이 낮을수록 상호저축은행의 자산 건전성이 양호함을 나타냅니다

◦ 회수의문 : 고정으로 분류된 거래처에 대한 총여신액 중 손실 발생이 예상되나 현재 그 손실액을 확정할 수 없는 회수예상가액 초과여신

◦ 추정손실 : 고정으로 분류된 거래처에 대한 총여신액 중 회수불능이 확실하여 손비처리가 불가피한 회수예상가액 초과여신

◆ 고정이하분류여신 : 상호저축은행의 총여신중 고정, 회수의문과 추정손실을 합한 것으로 총여신 대비 그 비율이 낮을수록 상호저축은행의 자산 건전성이 양호함을 나타냅니다

◦ 고정 : 금융거래내용, 신용상태 등 경영내용이 불량하여 구체적인 회수 조치나 관리방법을 강구할 필요가 있는 거래처에 대한 총여신 중 회수 예상가액 해당여신

### (2) 거액 부실여신 증가업체 현황

\* 직전분기대비

제11기3분기말(금분기) : 2020년09월말  
제11기2분기말(직전분기) : 2020년06월말  
(단위 : 억원)

업체명 <sup>1)</sup>	제11기3분기말 (금분기)	제11기2분기말 (직전분기)	증가액	증가사유	비 고
개인대출(김*윤)	20	-	20	법적절차진행	
하***** (주) (기타금융업)	25	-	25	법적절차진행	

주1) 업체명은 직전분기대비 부실여신잔액이 10억원 이상 증가업체를 대상으로 상위 20개 업체를 기재하되, 법인의 경우 “(주)\*\*\* (업종)”, 개인명의대출의 경우 업체명에 “개인대출(홍\*동)”으로 기재

### (3) 신규발생 채권재조정업체 현황

제11기3분기말 : 2020년09월말

(단위 : 억원)

업 체 명	채권재조정 결정일자	제11기3분기말 총여신잔액	부실여신잔액	채권재조정 진행내역	비 고
해 당 사 항 없 음					

주) 총여신잔액이 10억원이상인 업체를 대상으로 작성함

## 18. 주석거래

\* 전년동기대비

제11기3분기말(금분기) : 2020년09월말

제10기3분기말(전년동기) : 2019년09월말

(단위 : 억원)

구 분	제11기3분기말(금분기)	제10기3분기말(전년동기)
지급보증	-	-
대손상각채권	99	394
배서어음	-	-
환매권부대출채권매각	-	-
파생금융상품 거래	-	-

## 19. 비업무용 부동산 보유현황

제11기3분기말 : 2020년09월말 현재

(단위 : 억원)

구 분	1년내 취득분	1~3년내 취득분	3년 이전 취득분
비업무용 토지	-	-	-
비업무용 건물	-	-	-
합 계	-	-	-

### 19-1. 경영업무 취급현황

\* 전년동기대비

제11기3분기말(금분기) : 2020년09월말

제10기3분기말(전년동기) : 2019년09월말

(단위 : 억원, 건, 매)

구 분	제11기3분기말(금분기)		제10기3분기말(전년동기)	
	실 적	건(매)수	실 적	건(매)수
할부금융	-	-	-	-
직불카드	-	-	-	-

## [위험관리]

### 20. 개 요

#### (1) 위험 관리조직

##### ① 목표

자산의 운용이나 그 밖에 업무를 수행하는 각종 과정에서 발생할 수 있는 제반 위험을 적시에 측정, 감시, 통제하는 등 체계적으로 관리할 수 있는 위험관리조직을 운영하고 있음. 위험관리 조직은 이사회내 위원회인 리스크관리위원회와 위험관리책임자, 리스크관리부서 및 개별 위험관리부서로 구성됨.

##### ② 리스크관리위원회

리스크관리위원회는 이사회를 대신하여 경영상 발생하는 제반 위험을 적시에 인식, 측정, 감시, 통제할 수 있도록 관리정책 및 전략을 수립·승인하는 최고의사결정기구로서의 역할을 수행함. 위원회는 위험관리의 효율적 수행을 위하여 리스크관리협의회를 둘 수 있으며 필요한 경우 그 권한의 일부를 위임할 수 있음.

##### ※ 리스크관리협의회

위험관리책임자, 경영지원담당 임원, 신용관리담당 임원, 영업담당임원, 위험관리부서장으로 구성된 위험관리 협의기구로 위원회로부터 위임받은 사항 등에 대해 심의·의결하고 위원회의 위험관리 정책 및 절차를 실행하기 위한 세부적인 사항을 협의함.

##### ③ 위험관리책임자

위험관리책임자는 위험관리에 대한 전문적인 지식과 실무경험을 갖춘 사람으로서 ‘금융회사 지배구조에 관한 법률’에서 정한 자격기준을 충족한 자 중에서 이사회결의로 선임되며, 위험관리위원회 보좌 및 위험관리위원회로부터 위임받은 업무, 위험 점검 및 관리업무를 수행함.

##### ④ 리스크관리부서

리스크관리부서는 위험관리에 관한 세부 계획 및 절차 수립, 위험자본 및 위험 관련 한도관리, 위원회·협의회·경영진 및 위험관리책임자에 대한 위험 관련 정보 제공, 위기상황 대응체계구축, 위험관리 체제 및 측정시스템의 구축 및 운영 등에 관한 업무를 수행함.

##### ⑤ 개별위험관리부서

개별위험관리부서는 담당하는 관련 위험에 대한 세부적인 관리계획을 수립·시행하고 위험 파악·분석·측정 및 통제 등의 업무를 담당함.

#### (2) 위험 관리체계

- ① 대상 : 은행경영 전반에서 발생할 수 있는 모든 위험 중 측정이 가능한 신용위험, 유동성위험, 금리위험, 운영위험을 관리대상으로 함.
- ② 위험인식 : 리스크관리부는 저축은행의 경영활동과 관련하여 발생 가능한 각종 위험을 파악·분석함.
- ③ 위험측정 : 리스크관리부는 위험 종류별로 측정방법을 정하여 위험측정시스템에 이를 구현하고 주기적으로 측정함.

④ 위험 모니터링 및 통제: 리스크관리부는 위험한도 대비하여 위험부담액(측정액 등)이 적절한 수준을 유지하도록 상시적으로 모니터링하고 통제함.

⑤ 위험 분석 및 보고: 리스크관리부는 각종 위험의 관리 및 이행사항은 주기적으로 분석하고 그 결과를 위험관리위원회에 보고함.

### (3) 신용리스크 관리

① 대 상 : 저축은행의 자산 중 거래상대방의 채무불이행시 손실을 끼칠 수 있는 신용공여 관련 자산으로 함.

② 원 칙

가. 신용리스크 허용한도를 설정하고 이를 준수

나. 수익과 위험을 고려한 적정 포트폴리오를 구성·운영

다. 특정 차주 및 특정 부문에 신용공여가 편중되지 않도록 적절히 관리

라. 신용공여액을 결정 시에는 차주의 신용리스크를 적절하게 반영

마. 여신심사 및 기업분석은 객관성과 독립성을 가지고 수행

바. 신용리스크에 따른 프리미엄을 운용금리에 반영

### (4) 유동성리스크 관리

① 대 상 : 현금의 유·출입이 발생하는 대차대조표 상의 모든 자산·부채와 유동성관련 부외 거래를 대상으로 함.

② 원 칙

가. 자금 조달·운용의 편중을 완화하고 만기가 분산되도록 자금별 조달·운용계획을 수립

나. 다양한 유동성 관리지표를 활용하여 관리

#### <정기예금 등의 잔존기간별 잔액>

○ 정기예금

(단위 : 억원)

구 분	1년 이내	2년 이내	3년 이내	3년 초과	합 계
정기예금	10,780	1,483	1	-	12,264

○ 대출금

(단위 : 억원)

구 분	1년이내	2년이내	3년이내	4년이내	5년이내	5년초과	합 계
대출금	9,490	1,829	816	631	1,565	-	14,331

주) 종합통장대출 등 한도에 대하여 약정기간을 정하고 특정기간(1개월 등) 안에 회전 취급하는 대출금은 한도약정기간에 불구하고 1년 이내로 분류함.

○ 유가증권

(단위 : 억원)

구 분	1년이내	2년이내	3년이내	4년이내	5년이내	5년초과	합 계
국·공채	-	-	-	-	-	-	-
사채	-	-	-	-	-	-	-
기타	-	-	-	-	-	-	-
합 계	-	-	-	-	-	-	-

주1) 국·공채란 통화안정증권, 정부보증채, 재정증권국채, 지방채, 정부투자기관발행채권 등을 말함.

2) 유가증권의 만료기간을 특정할 수 없는 주식 및 투자유가증권(출자금 포함) 등은 제외함.



## (5) 금리리스크 관리

- ① 대 상 : 이자수익과 이자비용을 발생시키는 금리부 자산과 부채를 모두 포함한 대상으로 함.
- ② 원 칙
  - 가. 기간별로 대응되는 자산과 부채의 금리수준을 관리하며 적절한 수준 이내 관리
  - 나. 금리의 만기추이, 금리구조 및 시장환경을 분석하여 금리리스크 관리전략을 수립·운영
  - 다. 금리리스크 관리를 위하여 내·외부 금리에측기관의 자료를 적극 활용

## (6) 운영리스크 관리

- ① 대 상 : 운영리스크의 관리대상은 다음과 각 호의 손실유형으로 함.
  - 가. 법적지출책임 : 재판 소송절차 및 조정 등과 관련하여 발생하는 비용
  - 나. 규제조치 : 법규위반 등에 따른 벌금 또는 과태료 등 비용
  - 다. 자산손실 : 부주의, 사고, 화재, 수재 및 지진 등에 의한 물적 자산의 직접적 손실비용
  - 라. 손해배상 : 고객에 대한 피해보상은 저축은행의 책임이 있는 손실사건으로 제3자에게 지불된 비용
  - 마. 청구권손실 : 제3자가 회사에 대한 의무이행을 하지 않은 경우 발생하는 손실로서 그 원인이 운영리스크 사건에 있는 경우
  - 바. 가치저하 : 횡령, 절도, 사기, 월권행위 등으로 인한 자산가치 하락에 따른 손실
- ② 원 칙
  - 가. 운영리스크 허용한도를 설정하고 이를 준수
  - 나. 운영리스크를 경감할 수 있는 환경을 조성하기 위하여 지속적인 교육 및 기도 등을 통한 리스크관리 문화의 확산을 도모

## (7) 신용평가시스템 관리

효율적인 여신운용과 체계적 리스크관리를 위해 기업과 개인을 구분하여 신용평가시스템 운영중이며, 여신심사 및 대출한도부여(T/E), 위험자본 산출 등 다양하게 활용함.

- ① 기업신용평가
  - 1) 대상 : 법인 및 개인사업자
  - 2) 활용방법
    - 기업 및 대출의 특성에 따라 일반기업 및 전문가 판단 평가모형 운용
    - 일반기업 신용평가모형은 기업의 특성과 규모에 따라 대기업, 외감기업, 비외감기업, 소기업, 기업형소호 신용평가모형으로 구분
    - 전문가 판단 신용평가모형은 공공기관, 비영리법인, 금융기관, 특수금융, 유동화 익스포저 신용평가 모형으로 구분
- ② 개인신용평가
  - 1) 대상 : 개인
  - 2) 활용방법
    - 대출정보·연체이력 다양한 정보를 종합적으로 고려하여 산정된 CB등급을 대출 취급의 결정, 적용금리 산출, 자산건전성 분류 등의 업무에 활용

## [기타경영현황]

### 21. 자회사 경영실적

제11기3분기말 : 2020년09월말 현재

(단위 : 억원)

자회사명	재무상황		손익상황		결산 기준일
	총자산	자기자본(자본금)	영업이익	당기순이익	
해당사항 없음					

### 22. 내부통제

#### (1) 감사위원회의 기능

내부통제제도의 적정성을 기하여 업무의 효율화, 재무제표의 신뢰도제고, 금융기관 제반 리스크 최소화, 저축은행의 경영합리화에 기여함

#### (2) 감사위원회의 역할

저축은행의 전반적인 내부통제시스템의 적정성과 경영성과를 평가, 개선하기 위한 다음 각호의 역할을 수행한다.

- 가. 재무감사, 업무감사, 준법감사, 경영감사, IT감사 등으로 구분되는 내부감사 계획의 수립, 집행, 결과평가, 사후조치, 개선방안 제시
- 나. 저축은행의 전반적인 내부통제시스템에 대한 평가 및 개선방안 제시
- 다. 내부감사부서장의 임면에 대한 동의
- 라. 외부감사인 선정 및 해임요청
- 마. 외부감사인의 감사활동에 대한 평가
- 바. 감사결과 지적사항에 대한 조치 확인
- 사. 관계법령 또는 정관에서 정한 사항과 이사회가 위임한 사항의 처리
- 아. 기타 감독기관 지시, 이사회, 감사위원회가 필요하다고 인정하는 사항에 대한 감사

#### (3) 내부감사부서의 감사방향

- 가. 부점의 일상감사 및 사고예방교육의 강화를 통하여 자체감사문화 정착
- 나. 제규정 정비, 업무표준화 모드
- 다. 발생할 수 있는 사고를 미연에 방지하여 손실최소화
- 라. 감사기능의 향상을 위한 감사인 교육 강화

#### (4) 감사빈도

- 가. 종합감사 : 영업점 연1회, 부서 격년1회 실시
- 나. 특별감사 : 부실징후 발생초기 사고금 발생 등 기타 필요하다고 인정되는 경우 감사실시
- 다. 정기감사 : 매 월 자점감사항목 월말감사 및 매 분기별 잔액조회발송에 대한 감사실시
- 라. 상시감사 : 사고개연성 있는 32개 항목에 대한 모니터링
- 마. 일상감사 : 대표이사 결재사항 적정성 검토, 여신 1억원 초과에 대한 적정성 감사, 1백만원 초과 예산, 경비 집행사항 검토

#### (5) 감사조직(인원, 겸직 등) 및 활동내역

- 가. 감사조직 : 총 4명(실장 1명, 대리(겸직 포함) 3명)
- 나. 활동내역 : 상시모니터링, 일상감사(상근감사위원 대행업무), 종합감사, 특별감사, 일일감사 등

## (6) 여신심사위원회 및 감리부서의 구성·세부운영기준·운영실적

### 1) 여신심사위원회

가. 구성 : 신용관리본부장(위원장), 심사부장(부위원장), 리스크관리부장, 영업추진부장, 여신관리부장

#### 나. 운영기준

- ① 의결사항 : 직무전결기준표 여신심사에서 정한 심사역협의회 전결한도 초과여신 승인과 여신관련 규정 및 지침에서 정한 사항 그리고 위원장이 필요하다고 인정한 사항의 심의·승인
- ② 회의소집 : 매주 1회 이상 개최함을 원칙으로 하며, 위원장이 필요하다고 인정한 경우 수시 개최. 일반적으로 주2회(화·목요일) 개최하고 있음
- ③ 의결방법 : 재적위원 2/3이상의 출석과 출석위원 2/3이상의 찬성

다. 심의 실적(2020.01.01.~2020.09.30.)

(단위 : 건수/억원)

구분	부의건수			금액
	가결	부결	합계	
신규여신	269	35	304	13,414
연장 및 조건변경	74	-	74	1,423
합계	343	35	378	14,837

### 2) 감리부서

가. 구성 : 리스크관리부 소속 여신감리팀에서 실시하여 여신관련부서와 독립적 운영

#### 나. 운영기준

- ① 감리대상
  - 여신심사위원회 승인을 득한 후 취급한 여신(여신심사감리)
  - 전분기말 기준 총여신(한도기준) 20억원 이상을 보유한 차주(사후관리감리)
- ② 감리내용
  - 여신심사의 적정성
  - 신용등급의 적정성
  - 사후관리의 적정성
  - 법규준수의 적정성
  - 대손충당금의 적정성 등
- ③ 감리결과와 후속조치
  - 지적, 권고, 주의, 제도개선으로 조치
  - 감리결과 소관부서에 통보, 조치관리, 조치보고 등

다. 실적(2020.01.01.~2020.09.30.)

#### ① 감리별 실적

구분	여신심사감리	사후관리감리
실시	매월	매분기
건수	193건	1,117건

#### ② 여신심사감리 조치 실적

구분	지적	권고	주의	제도개선	합계
건수	0건	0건	2건	0건	2건

#### ③ 사후관리감리 분류 실적

구분	정상	주의	부실징후	고정이하	합계
건수	754건	301건	42건	20건	1,117건

## 23-1. 민원발생건수

※ 동 민원건수는 중복·반복민원, 단순 질의성, 금융회사에 책임을 물을 수 없는 민원 등은 제외되어 있으므로 이용·활용 시 주의하시기 바랍니다.

※ 동 민원건수는 상호저축은행통일경영공시기준에 의거하여 작성되었습니다.

※ 대상기간

- 금 분기 : 2020년 3분기(2020.07.01. ~ 2020.09.30.)

- 전 분기 : 2020년 2분기(2020.04.01. ~ 2020.06.30.)

가. 민원건수

구 분	민원 건수			환산건수 <sup>3)</sup> (고객 만명당 건)			비고
	2020년 2분기 (전분기)	2020년 3분기 (금분기)	증감률 (%)	2020년 2분기 (전분기)	2020년 3분기 (금분기)	증감률 (%)	
자체민원 <sup>1)</sup>	1	-	△100%	0.04	-	△100%	
대외민원 <sup>2)</sup>	-	1	-	-	0.04	-	
합 계	1	1	-	0.04	0.04	-	

주1) 서면 및 인터넷 홈페이지 등으로 접수된 민원

주2) 금융감독원 등 타 기관에 접수된 민원 중 이첩된 민원 또는 사실조회 요청한 민원

단, 해당기관(금융감독원 등 타 기관)에서 이첩 또는 사실 조회 없이 직접 처리한 민원은 제외

주3) 환산 건수 = (전체 민원 건수 / 전체 고객 수)×10,000

주4) 다음에 해당하는 민원 등은 건수에서 제외

㉠ 금융회사가 대면·비대면으로 접수한 민원으로 중복·반복, 단순 질의성 민원

\*서면(방문, 우편, 팩스 등) 및 전자매체(홈페이지, 이메일)를 통해 접수된 건만 공시하며, 유선을 통한 단순질의사항은 제외

\*중복민원 : 2개 이상의 행정기관에 제출한 민원을 이송 받은 경우

\*반복민원 : 동일한 내용의 민원을 2회 이상 반복하여 제출한 경우

\*단순 질의성 민원 : 사실확인 요청, 법령·규정 등에 대한 단순질의 민원

㉡ 금융감독원의 「민원처리규정」에 근거한 민원 제외사항

㉢ 법령 등에서 금지 또는 강제되어 있는 사안에 대한 민원

\*법률상 금지되는 내용을 요구하는 민원, 또는 정부 및 금융감독당국의 감독정책(행정지도, 모범규준 등) 이행에 대한 민원

㉣ 금융회사에게 책임을 물을 수 없는 민원

\*민원인이 오해를 서면으로 인정하거나 민원인에게 명확한 근거를 서면으로 제시한 경우

\*금융회사가 아닌 제3자와의 분쟁으로 인한 민원

\*보이스피싱이나 전자금융사기 등의 범죄와 관련되나, 금융회사에 귀책사유가 없는 민원

㉤ 대리인 입증이 불명확한 자가 제기한 민원

\*성명, 주소 등이 분명하지 않거나 대리인 입증이 불명확한 자가 요구하는 민원

(다만, 해당 고객의 가족이 제기한 민원은 건수에 포함)

㉥ <문제행동소비자 응대 매뉴얼>상 문제행동 유형에 해당하는 악성민원 (다만, 민원의 근본원인이 금융회사에 있는 경우는 건수에 포함)

나. 유형별 민원건수

구 분		민원 건수			환산건수 (고객 만명당 건)			비고
		2020년 2분기 (전분기)	2020년 3분기 (금분기)	증감률 (%)	2020년 2분기 (전분기)	2020년 3분기 (금분기)	증감률 (%)	
유 형	수 신	-	-	-	-	-	-	
	여 신	1	1	-	0.04	0.04	-	
	채권추심	-	-	-	-	-	-	
	기 타	-	-	-	-	-	-	
합 계		1	1	-	0.04	0.04	-	

다. 상품별 민원건수<신설 2017. 4. 17.>

구 분		민원 건수			환산건수 (고객 만명당 건)			비고
		2020년 2분기 (전분기)	2020년 3분기 (금분기)	증감률 (%)	2020년 2분기 (전분기)	2020년 3분기 (금분기)	증감률 (%)	
상 품 별	예·적금 <sup>주1)</sup>	-	-	-	-	-	-	
	주택담보대출	-	-	-	-	-	-	
	신용대출	-	-	-	-	-	-	
	방카슈랑스	-	-	-	-	-	-	
	기타	1	1	-	0.04	0.04	-	
합 계		1	1	-	0.04	0.04	-	

주1) 계, 부금, 입출금이 자유로운 예금 등 수신상품 포함

## 24. 대주주 및 임원과의 거래내역

### 가. 신용공여<sup>1)</sup>현황

★ 직전분기대비

제11기3분기말(금분기) : 2020년09월말  
제11기2분기말(직전분기) : 2020년06월말  
(단위 : 백만원, %)

주주(또는 임원)명 <sup>2)</sup>		주주(또는 임원) 및 특수관계인명 <sup>3)</sup>		선임당시 신용공여 (A)	제11기2분기말 (직전분기) 신용공여(B)	제11기3분기말 (금분기) 신용공여(C)	증 감(증감율)	
							선임일 대비(C-A)	직전분기 대비(C-B)
주주	( )	본 인		해당사항 없음				
		특수 관계인						
		소 계						
	( )	본 인						
		특수 관계인						
		소 계						
	합 계	본 인						
		특수관계인						
		소 계						
임 원	( )	본 인						
		특수 관계인						
		소 계						
	( )	본 인						
		특수 관계인						
		소 계						
	합 계	본 인						
		특수관계인						
		소 계						
총 계		본 인						
		특수관계인						
		계						

주) ① 상호저축은행법 제2조 제6호에서 정하는 신용공여를 말함

② 주주의 경우 상호저축은행법 제2조 제11호에 의한 대주주인 경우에 한하여 작성대상으로 함. 임원의 경우에는 ( )에  
선임년월과 직위(저축은행장, 사외이사 등)를 명시함. 신용공여가 없는 주주 및 임원의 경우에는 신용공여란에  
‘해당사항 없음’으로 명시함

③ 상호저축은행법시행령 제30조 제2항에서 정하는 주주(또는 임원)의 특수관계인임

나. 기타 주요 거래내역

(1) 부동산 매매 현황<sup>1)</sup>

제11기3분기말(금분기) : 2020년09월말 현재

(단위 : 백만원)

주주(또는 임원)명 <sup>2)</sup>		주주(또는 임원) 및 특수관계인명 <sup>3)</sup>		거래구분 (매수/매도)	계약일자	거래액	비 고
주 주		본 인		해당사항 없음			
		특수 관계인					
		소 계					
		본 인					
		특수 관계인					
		소 계					
임 원		본 인					
		특수 관계인					
		소 계					
		본 인					
		특수 관계인					
		소 계					
총 계		본 인					
		특수관계인					
		계					

주) ① 당해 회계연도중(2020년01월01일부터 2020년09월30일까지) 주주(또는 임원) 및 특수관계인과 이루어진 부동산 매매 내역을 대상으로 작성함

②, ③ 양식 '가'의 해당 각주와 동일

(2) 부동산 임대차 현황<sup>1)</sup>

제11기3분기말(금분기) : 2020년09월말 현재

(단위 : 백만원)

주주(또는 임원)명 <sup>2)</sup>		주주(또는 임원) 및 특수관계인명 <sup>3)</sup>		거래구분 (임대/임차)	계약 체결일	계약 종료일	임대차 거래액		비고
							보증금	연간 임대(임차)료	
주주		본 인		해당사항 없음					
		특수 관계인							
		소 계							
		본 인							
		특수 관계인							
		소 계							
임원		본 인							
		특수 관계인							
		소 계							
		본 인							
		특수 관계인							
		소 계							
총 계	본 인								
	특수관계인								
	계								

주) ① 보고서 작성 기준일 현재 주주(또는 임원) 및 특수관계인과 이행중에 있는 부동산 임대차계약을 대상으로 작성함  
 ②, ③ 양식 '가'의 해당 각주와 동일



(3) 물품공급 및 용역계약 등 현황<sup>1)</sup>

제11기 3분기말: 2020년 09월말 현재

(단위: 백만원)

주주(또는임원)명 <sup>2)</sup>		주주(또는임원) 및 특수관계인명 <sup>3)</sup>		거래내용 <sup>4)</sup>	거래일자	물품공급 (또는용역계약)액	비고
주주	농업협동조합 중앙회	본인					
		특수관계인	농협정보시스템	전산비용 등	2020-02-10 外	274	
		소 계				274	
		본인					
		특수관계인	농협손해보험	보험계약	2020-01-29 外	168	
		소 계				168	
		본인					
		특수관계인	농협파트너스	용역계약	2020-01-31 外	71	
		소 계				71	
		본인					
		특수관계인	농협네트웍스	교육훈련비 등	2020-01-31 外	1	
		소 계				1	
		본인					
		특수관계인	농협하나로유통	물품구매	2020-03-20	9	
		소 계				9	
		본인					
		특수관계인					
		소계					
임원		본인					
		특수관계인					
		소계					
총계		본인					
		특수관계인				523	
		계				523	

주) ① 당해 회계연도중(2020년01월01일부터 2020년09월30일까지) 주주(또는 임원) 및 특수관계인으로부터 물품을 공급받거나 용역을 제공받은 거래 등을 대상으로 작성함

②,③ 양식 '가'의 해당 각주와 동일

④ ○○물품공급, ○○용역계약 등으로 표시함

(4) 주식거래 현황<sup>1)</sup>

제11기3분기말(금분기) : 2020년09월말

제10기말(전기) : 2019년12월말

(단위 : 백만원, 천주)

주주(또는 임원)명 <sup>2)</sup>		주주(또는 임원) 및 특수관계인명 <sup>3)</sup>		제10기말 (전기)		매 수		매 도		제11기3분기말 현재		비고
				B/S상 잔액	보유량	거래 금액	거래 수량	거래 금액	거래 수량	B/S상 잔액	보유량	
주 주		본 인		해당사항 없음								
		특수 관계인										
		소 계										
		본 인										
		특수 관계인										
		소 계										
임 원		본 인										
		특수 관계인										
		소 계										
		본 인										
		특수 관계인										
		소 계										
총 계	본 인											
	특수관계인											
	계											

주) ① 당해 회계연도중(2020년01월01일부터 2020년09월30일까지) 주주(또는 임원) 및 특수관계인이 발행한 주식을 매수 또는 매도한 거래(장기투자목적으로 매수 또는 매도한 거래를 제외함)를 대상으로 작성함

②, ③ 양식 '가'의 해당 각주와 동일

## 25. 대주주 발행주식 취득 현황

(단위 : 백만원)

주주 구분 <sup>1)</sup>	대주주명	발행 회사		전분기말 보유현황			취득내역					처분내역					분기말 보유현황						
		회사명	대주주 와의 관계	주식 수	지분 율	취득 금액 (A)	시가	취득 일자	취득 주식 수	취득 목적 <sup>2)</sup>	취득 방 법 <sup>2)</sup>	1 주당 취득 가액	취득 금액 (B)	처분 일자	처분 주식 수 (C)	처분 방 법 <sup>2)</sup>	1 주당 처분 가액 (D)	1 주당 취득 금액 (E)	1 주당 장부 가액 (F)	처분 손익 {C*( D-F )}	주식 수	지분 율	취득 금액 (A+B - C*E)
해당사항 없음																							

(공시주기 : 분기)

주1) 저축은행의 최대주주, 주요주주 여부를 기재

2) 장내거래, 장외거래 등을 구분기재

\* 참고조문 : 상호저축은행법 제12조의2, 동법 시행령 제9조의4, 상호저축은행업 감독규정 제23조의3

### [재무제표]

26. 검토보고서 : 검토보고서 참조

27. 재무상태표 : 검토보고서 참조

28. 손익계산서 : 검토보고서 참조

29. 연결검토보고서 : 해당사항없음

(1) 연결결산검토보고서

(2) 외부감사인 연결검토보고서